

TRABAJO ORIGINAL

Prevalencia de Disfunción Eréctil en Estudiantes de Medicina

Erectile Dysfunction Prevalence in Medical Students

Rodrigo Leyton N.¹, Itzhak Testa S.², Isidora Santander V.², Camilo Ayala C.³, Jaime Durruty B.¹

1. Hospital FACH, Santiago, Chile 2. Universidad Mayor, Santiago, Chile 3. Universidad Mayor/Hospital FACH, Santiago, Chile

E-mail de Correspondencia: itesta57@gmail.com

RESUMEN

INTRODUCCIÓN: La prevalencia de disfunción eréctil (DE) en hombres jóvenes, según estudios internacionales es entre un 8 % -30 % . En Chile no se cuenta con datos sobre prevalencia de DE en población joven. El objetivo de este estudio es evaluar la prevalencia de DE en estudiantes de medicina.

MATERIALES Y MÉTODOS: Estudio observacional transversal, para determinar la prevalencia de DE, se aplicó el cuestionario International Index of Erectile Function simplificado (IIEF-5), en estudiantes de Medicina de la Universidad Mayor, Santiago. Cursando desde primer a séptimo año, durante 2017, en voluntarios entre 18 - 30 años de edad.

RESULTADOS: Del total de 158 encuestados, 11 % tiene Disfunción Severa, 20 % Disfunción Moderada, 7 % Disfunción Leve - Moderada y 7 % Disfunción Leve. Obteniéndose una tasa de prevalencia de 45 % . La mayor prevalencia se presentó en el tercer año de carrera con un 63,6 % , la menor prevalencia se obtuvo en quinto año con un 27 % .

CONCLUSIÓN: La prevalencia de DE alcanzó el 45 % . Superior a lo descrito en los estudios que abordan el tema. Es posible que estos resultados sean a causa de la población estudiada, ya que está documentado que los estudiantes de medicina sufren de ansiedad y depresión mayor a la que tiene la población general de la misma edad. Al ser una patología con una prevalencia creciente dentro de la población joven, es importante para los médicos mejorar los mecanismos de pesquisa de esta enfermedad.

PALABRAS CLAVES: Disfunción Eréctil, Hombres Jóvenes, Prevalencia

SUMMARY

INTRODUCTION: The prevalence of erectile dysfunction (ED) in young men, according to international studies is between 8 % -30 % . In Chile, there is no data on the prevalence of ED in young population. The aim of this study is to assess the prevalence of ED in medical students.

MATERIALS AND METHODS: Cross-sectional observational study. To determine the prevalence of ED, the simplified International Index of Erectile Function (IIEF-5) questionnaire was applied to medical students of the Universidad Mayor, Santiago. From first to seventh year, during 2017, with volunteers between 18 - 30 years of age.

RESULTS: Of the total of 158 respondents, 11 % have Severe Dysfunction, 20 % Moderate Dysfunction, 7 % Mild Dysfunction - Moderate and 7 % Mild Dysfunction. Obtaining a prevalence rate of 45 % . The highest prevalence was presented in the third year of career with 63.6 % , the lowest prevalence was obtained in the fifth year with 27 % .

CONCLUSIONS: The prevalence of ED reached 45%. Superior to that described in the studies that address the issue. It is possible that these results are due to the population studied, since it is documented that medical students suffer from anxiety and depression greater than that of the general population of the same age. Being a pathology with a growing prevalence within the young population, it is important for doctors to improve the mechanisms of research of this disease.

KEYWORDS: Erectile Dysfunction, Young Men, Prevalence

INTRODUCCIÓN

La Disfunción Eréctil (DE) es un importante problema de salud, que afecta significativamente la calidad de vida y puede tener un efecto determinante, en el bienestar psicológico de un hombre. Siendo una de las pocas enfermedades que motivarán a los pacientes jóvenes a consultar a un urólogo [1]. La DE, se define según la Cuarta Consulta Internacional de Medicina Sexual del año 2015, como la incapacidad recurrente, de adquirir o mantener una erección, con rigidez y tiempo suficiente para tener una relación sexual satisfactoria. [1][2] El médico está expuesto a subestimar o sobreestimar una enfermedad que no tiene parámetros clínicos objetivos para definirse. [2]

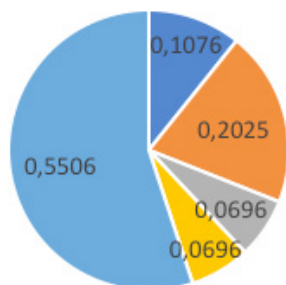
Se ha considerado históricamente a la DE como una enfermedad dependiente de la edad, presentándose en su mayoría en hombres sobre los 65 años. La prevalencia de DE en la población general ha sido muy variable por los diferentes criterios y métodos de diagnóstico [1]. Encontrándose un 52 % de hombres entre 40 – 70 años con algún grado de DE [1]. En la literatura nacional, un estudio del año 2004 en 1.447 hombres entre 40 y 92 años, resultó en una prevalencia de DE de un 51,5 % [8], el cual es similar a otro estudio realizado el año 2015 con 325 hombres entre 45-70 años, resultó en una prevalencia de 51,4 % . [9] Sin embargo, en los últimos años esta creencia

ha quedado obsoleta, con nueva evidencia que muestra un aumento de la incidencia de DE en hombres menores de 40 años [1][2]. La mayoría de los estudios realizados en hombres jóvenes han sido realizados en Europa, donde se encontró una prevalencia de DE en menores de 40 años entre el 1 % - 10 % . [2] Se cree que la real prevalencia de DE en hombres menores de 40 años estaría subestimada por la poca notificación que realizan los pacientes jóvenes. [1] Ante este cambio de paradigma en torno a la prevalencia de DE en hombres jóvenes, y la falta de literatura nacional al respecto, es que este estudio busca determinar la prevalencia de DE en hombres jóvenes universitarios.

MATERIALES Y MÉTODOS

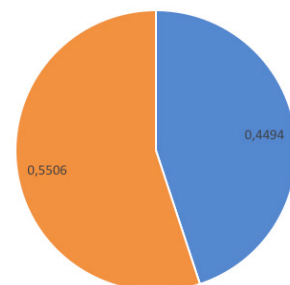
Estudio observacional de corte transversal, con el fin de determinar la prevalencia de DE en los estudiantes de medicina. Se aplicó el cuestionario International Index of Erectile Function simplificado (IIEF-5), Version 1.0. Cada voluntario, contestó la encuesta de manera voluntaria, individual y de forma presencial, permaneciendo su identidad anónima, para prevenir sesgos. En la encuesta se obtiene información concerniente específicamente a experiencias vividas durante las últimas 4 semanas desde el momento de aplicar la encuesta. Los voluntarios fueron estudiantes de Medicina de la Universidad Mayor de Santiago, cursando

Grados de disfunción erectil



- Disfunción Severa
- Disfunción moderada
- Disfunción leve a moderada
- Disfunción leve
- Sin Disfunción

Disfunción erectil en alumnos de medicina



- Disfunción Total
- Sin disfunción

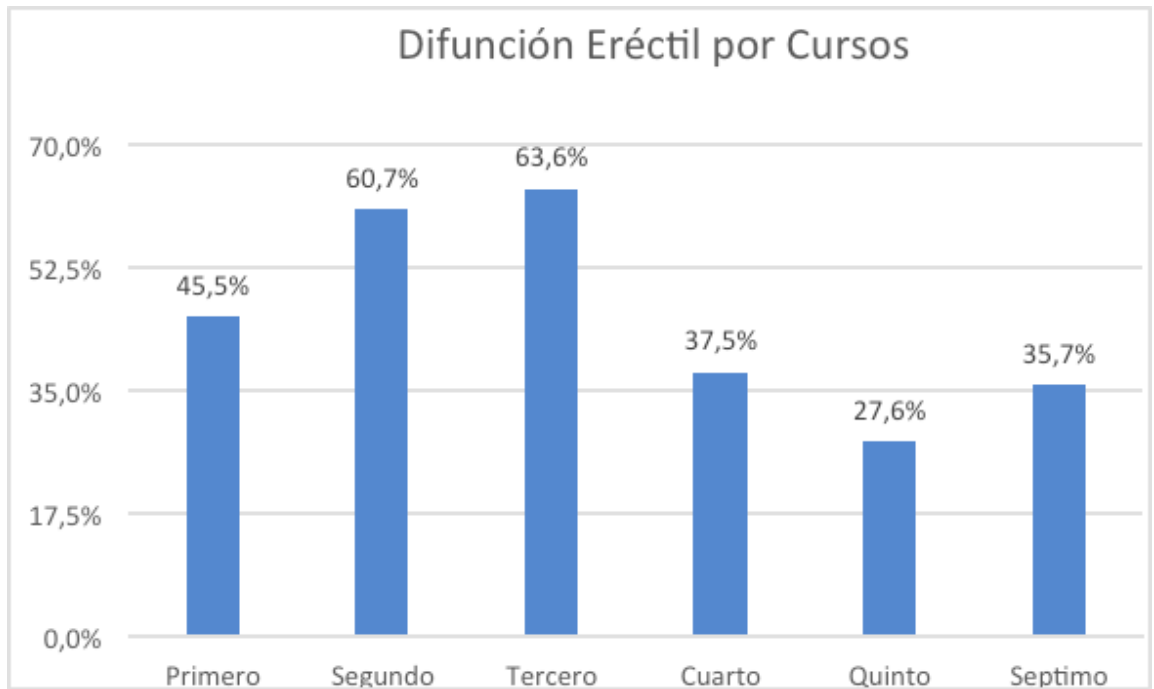


Figura 3.

desde primer a séptimo año de carrera, durante el año 2017, de entre 18 y 30 años de edad. No se pudieron obtener datos del 6° año de carrera. Para determinar la prevalencia de DE en los encuestados, se usaron los puntajes establecidos en Scaling and Scoring of the International Index of Erectile Function Version 1.0, en base a la cual DE se clasifica en Severa, Moderada, Leve-Moderada, Leve y Sin Disfunción; con puntaje de 1-10 puntos, 11-16 puntos, 17-21 puntos, 22-25: puntos y 26-30 puntos, respectivamente.

RESULTADOS

Se encuestaron 161 voluntarios y se excluyeron 3 participantes por dejar la encuesta en blanco.

De un total de 158 participantes, se obtuvo que 72 de ellos presentaban DE, lo que equivale a una tasa de prevalencia de 45 % para DE en la población encuestada [Figura 1]. De estos 72 participantes un 11 % (17) padece Disfunción Severa, 20 % (32) Disfunción Moderada, 7 % (11) Disfunción Leve - Moderada y 7 % (11) Disfunción Leve [Figura 2]. La categorización por cursos mostró que la mayor prevalencia de algún grado de DE se concentra en los primeros 3 años de carrera, donde la más alta se presentó en el tercer año de carrera con un 63,6 % (21), la menor prevalencia se obtuvo en quinto año con un 27 % (8). [Figura 3].

DISCUSIÓN Y CONCLUSIONES:

Hasta el momento la DE en poblaciones jóvenes continúa siendo objeto de estudio tanto de sus causas como de su prevalencia. La prevalencia de disfunción eréctil en nuestro estudio fue superior a lo descrito en los escasos estudios existentes que abordan el tema, en población de edad similar. Con este trabajo se quiso dar luz a un problema cada vez más prevalente en nuestro medio y sobre el cual, especialmente en Chile, no hay trabajos que lo abarquen. Cabe destacar que la población estudiada en este estudio tiene otros factores asociados que podrían incidir en una mayor prevalencia de DE; como lo es la ansiedad y depresión que sufren los estudiantes en la carrera de medicina, siendo mayor que en la población general de la misma edad, lo cual está bien documentado en estudios previos [11]. Esto es concordante con nuestros resultados, donde se muestra que la mayor prevalencia está presente en los tres primeros años de carrera, los cuales son más estresantes para los alumnos de medicina. [10] La depresión y la ansiedad siguen siendo los principales factores asociados a DE en hombres jóvenes [1]. En un estudio de EUA con 844 estudiantes de medicina, un 13% tenían DE. [11]. No se tiene claridad, la razón de la poca

notificación de la enfermedad, se podría plantear que la población joven no lo ve como una enfermedad, como queda en evidencia en una encuesta realizada por Euretí et al. a 180 estudiantes de medicina, donde solo un 45% catalogó a la DE como enfermedad. [5]

Al ser una patología con una prevalencia creciente dentro de la población joven, que consulta menos, su asociación con otras patologías y el deterioro de la calidad de vida del paciente, es importante para los médicos mejorar los mecanismos de pesquisa de esta enfermedad y comenzar a tener en cuenta a los hombres jóvenes, como una población con alta prevalencia de DE.

BIBLIOGRAFÍA

1. McCabe MP, Sharlip ID, Atalla E, y cols. Definitions of sexual dysfunctions in women and men: a consensus statement from the Fourth International Consultation on Sexual Medicine 2015. *J Sex Med* 2016;13:135-143.
2. Rastrelli G, Maggi M. Erectile dysfunction in fit and healthy young men: psychological or pathological? *Transl Androl Urol* 2017;6(1):79-90
3. Venegas JA, Baeza R. Prevalencia de disfunción eréctil en Chile, *Revista Chilena de Urología*, volumen 69 / N° 3 año 2004;199-202.
4. Marió Guzmán, C.(1); Acuña Madrid, J.(1); Novoa Brunet, C y cols. Prevalencia de disfunción eréctil en hombres entre 45 y 70 años, *Revista Chilena de Urología*, volumen 80 N°3 año 2015.
5. James F. Smith, Benjamin N. Breyer, Michael L. Eisenberg y cols. Sexual Function and Depressive Symptoms among Male North American Medical Students. *J Sex Med.* 2010 December ; 7(12): 3909-3917
6. Mialon A, Berchtold A, Michaud PA, y cols. Sexual dysfunctions among young men: prevalence and associated factors. *J Adolesc Health* 2012;51:25-31.
7. Erueti1 C, Glasziou1 P, Del Mar C, L van Driel M,; Do you think it's a disease? A survey of medical students. *BMC Medical Education* 2012 12:19